



TEXT: INGRID KINDAHL FOTO: LEIF HALLBERG OCH DJURDOKTORN

Vackra hundar

får lida pin

CM och SM är två tillstånd hos vissa hundraser som beror på överdriven avel. Måns Röken hos Djurdoktorn i Linköping, är en av få veterinärer i Sverige som kan konstatera dem. Nu samlar han material för att försöka påverka uppfödarna.



Här läggs en griffon tillrätta i magnetkameran av veterinären Måns Röken och djursjukskötaren Madeleine Wikland. Det är viktigt att djuret ligger så rakt som möjligt, och det tog tid att lära sig tekniken att positionera rätt och hinna gör det inom den tid som sederingen verkar.

Det började med att Djurdoktors chef, Sven Ödman, fick höra talas om att han kunde köpa en magnetkamera som lasarettet i Linköping tänkte kassera. Den köptes in och installerades hos Djurdoktor.

Strax dessförinnan hade Måns Röken, en av de unga veterinärerna på kliniken, varit i Storbritannien och hört en föreläsning av neurologen Clare Rusbridge. Hennes ämne var malformationer på skallen hos vissa hundraser, framför allt cavalier king charles spaniel och griffon bruxellois.

Saken är den att man i aveln på dessa raser har eftersträvat platta bakskallar, i syfte att ge hunden en onaturligt rund huvudform och stora ögon. Resultatet har blivit att på vissa hundar är skallen så pass tillplattad att lillhjärnan inte får rum, och att flödet av spinalvätska störs. Det störda vätskeflödet

leder i sin tur till att hålrum bildas i ryggmärgen. Tillstånden kallas CM (chiari-like malformation) och SM (syringomyeli).

– Tillståndet orsakar svårlokaliserad nacksmärta hos hunden och ibland ett typiskt beteende som vi brukar kalla att hunden spelar luftgitarr, säger Måns Röken.

Med det menas att hunden lyfter bakbenet mot nacken som för att klia sig, men – det kliar inte, utan gör ont. Så kliandet sker i luften. Ett annat typiskt beteende hittar man hos ägarna: De slutar använda halsband på hunden, eftersom de har märkt att den har ont. I stället kopplar de hunden med en sele.

Förutom smärta kan de drabbade hundarna uppvisa en rad symtom, till exempel neurologiska bortfall av olika slag.

– Många veterinärer saknar närmare kännedom om det här problemet. Det går än så länge

bara att upptäcka och bekräfta med magnetkamera. Följden är att många hundar förmodligen får fel diagnos, som diskbräck eller kanske fästingburen infektion.

Den korrekta behandlingen syftar till att minska symtomen:

” Många veterinärer saknar närmare kännedom om det här problemet.

olika typer av smärtstillande, kortison, vätskedrivande och läkemedel som gör att mindre spinalvätska utsöndras (till exempel omeprazol). Det finns kirurgiska metoder att öka vätskeavflödet och minska symtomen men själva problemen, CM och SM, går inte att åtgärda.

För att komma tillrätta med



Uppfödaren Elisabet Juneblad håller i sin tik Heidi medan Madeleine Wikland ger lugnande medel. Elisabet har tre hundar med sig för undersökning den här dagen.

► det gäller det alltså att uppmärksamma rasklubbar och uppfö-

” Det viktiga för oss är att samla material för att sedan kunna påverka aveln.

dare på att problemen förekommer i de aktuella raserna. Och för att komma dit arbetar Måns Röken med att samla data. Han försöker påverka så många

uppfödare som möjligt att komma in med sina hundar. Det är inte lätt, eftersom en undersökning kostar en hel del.

– Vi har pressat priset så mycket som möjligt och har egentligen ingen avans på det här. Just nu erbjuder vi en magnetröntgen för 3 900 kr. Då sover vi inte hunden, utan klarar undersökningen med sedering, säger Måns Röken.

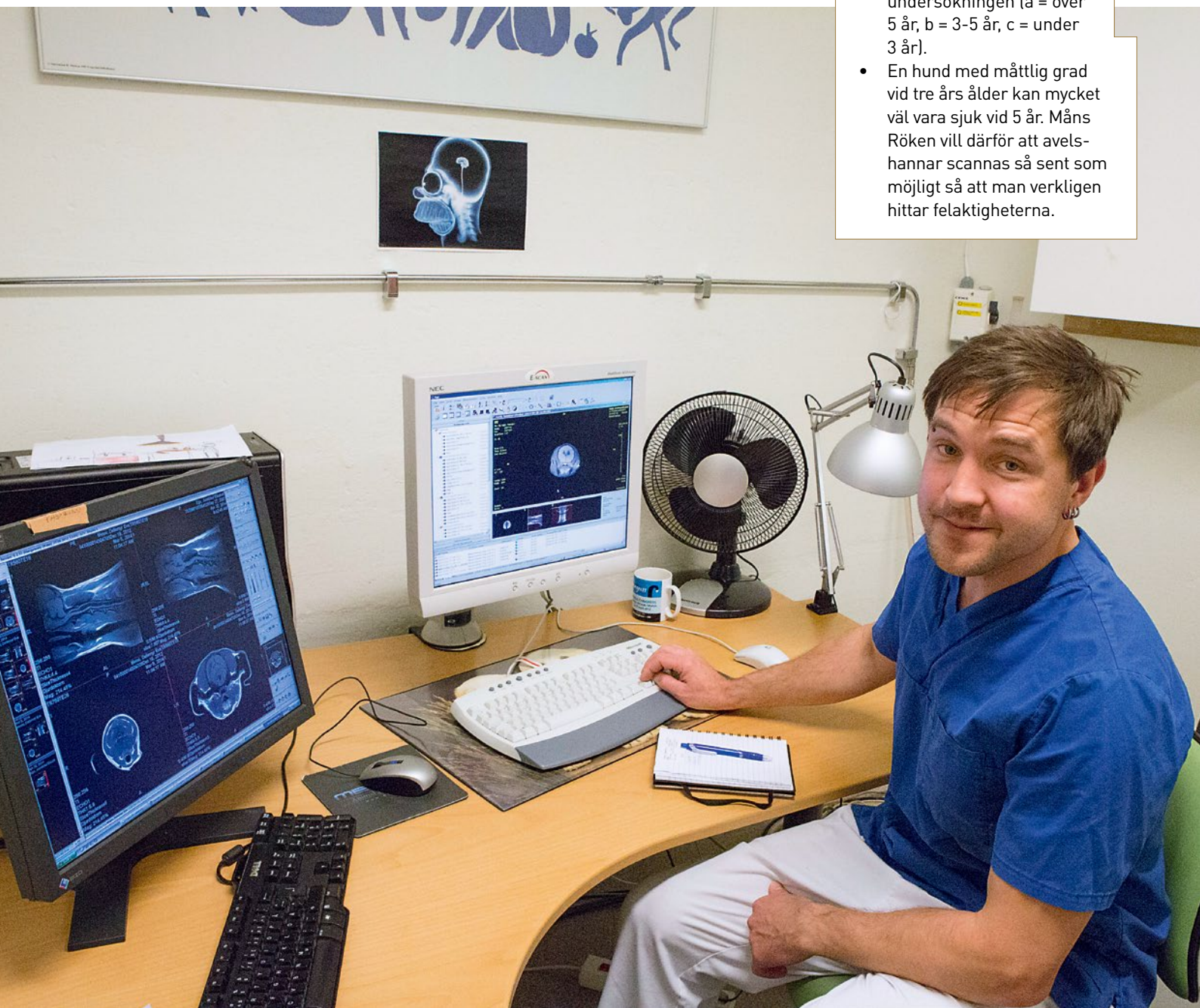
Hela magnetkameraundersökningen sköts av djursjukskötaren Madeleine Wikland (som när detta går i tryck har fått ut sin legitimation), och bilderna

skickas till British Veterinary Association i Storbritannien för officiell avläsning.

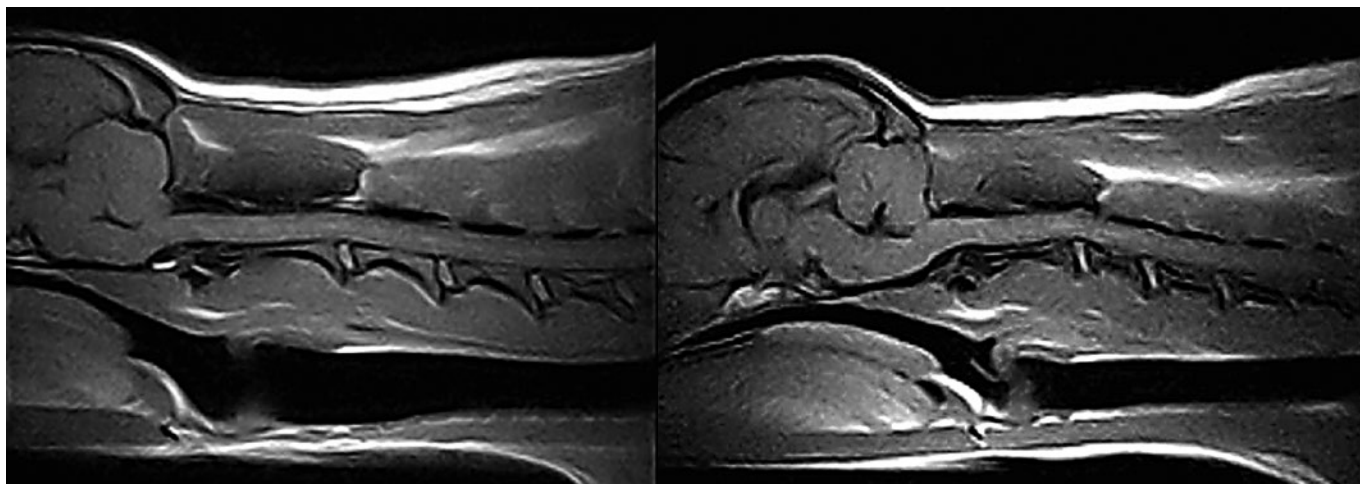
– Vi är inte själva bilddiagnostiker. Det viktiga för oss är att samla material för att sedan kunna påverka aveln. Nu har vi ►

Så graderas CM och SM

- Graderingen av CM och SM går från noll (normal) till 2.
- För SM tillkommer sedan a, b, c som visar ålder vid undersökningen (a = över 5 år, b = 3-5 år, c = under 3 år).
- En hund med måttlig grad vid tre års ålder kan mycket väl vara sjuk vid 5 år. Måns Röken vill därför att avelshannar scannas så sent som möjligt så att man verkligen hittar felaktigheterna.

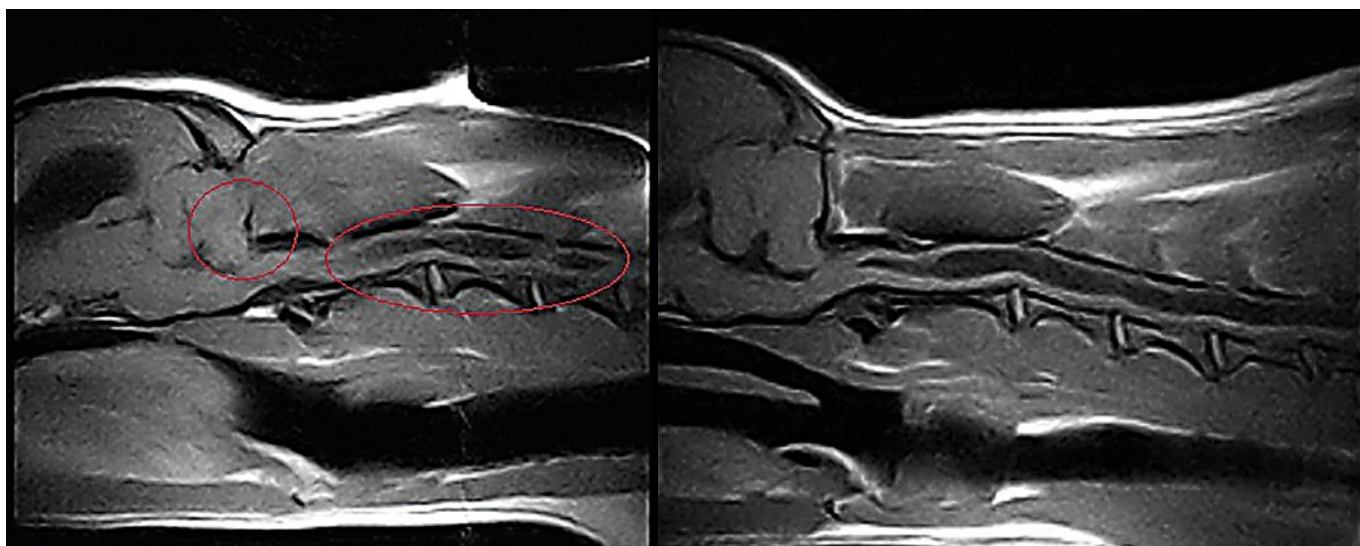


Måns Röken granskar resultatet av magnetröntgen, men han skickar alltid bilderna för avläsning till BVA i Storbritannien.



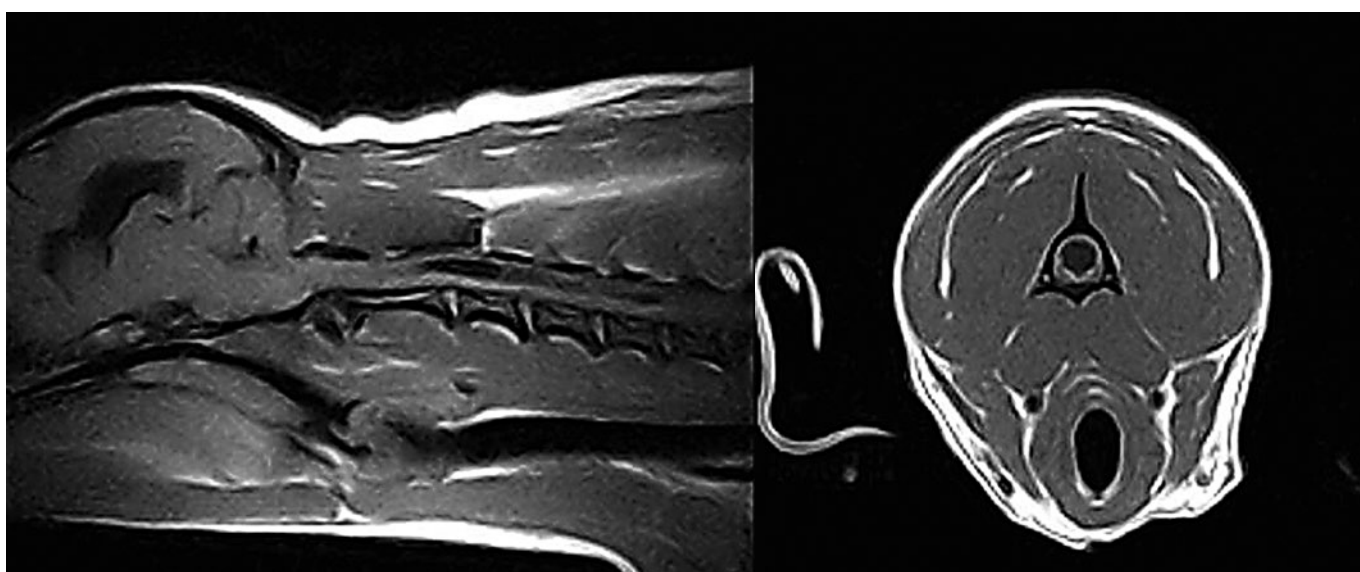
Cavalier king charles spaniel med normal ryggmärg, men med grad 2 CM (chiari-like malformation enligt BVA:s avläsning. Det innebär att occipitalbenet är hoptryckt, vilket ger en deformerad lillhjärna.

Motsvarande bild på en griffon, även här med normal ryggmärg men med grad 2 CM. Lillhjärnan som inte får plats har antagit en fyrkantig form (vilket man kan se på alla bilder).



En cavalier king charles med grad 2 CM grad 2 SM (syringomyeli). Syrinxerna eller hålrummet i ryggmärgen mäter drygt 6 mm.

Denna cavalier king charles spaniel uppvisade de mest omfattande CM och SM som Måns Röken har sett på kliniken. Hunden hade så svåra symtom att den fick avlivas.



Griffon med CM och SM, dock med mindre grav SM – hålrummen är inte lika stora som på bild 4.

Syringomyeli transversal bild. Här ser man tydligt hålrummet där det helt enkelt saknas ryggmärg.